



Prostovoljno gasilsko društvo Ptuj

Natašina pot 1a
2250 Ptuj

☎ (02) 746 47 31

✉ info@pgd-ptuj.si

🌐 www.pgd-ptuj.si

Upravni odbor Prostovoljnega gasilskega društva Ptuj je sprejel na svoji redni seji dne 20. 12. 2021

ORGANIZIRANOST GASILSKE ENOTE PROSTOVOLJNEGA GASILSKEGA DRUŠTVA PTUJ



1. SPLOŠNO

1.1. Namen organiziranosti

Gasilska enota Ptuj (v nadaljevanju GEP) je oblika organiziranosti članov prostovoljnega gasilskega društva (PGD) Ptuj z namenom zagotavljanja in izvajanja:

- nalog gašenja in reševanja ob požarih,
- nalog zaščite in reševanje ljudi in premoženja ob naravnih in drugih nesrečah,
- nalog odpravljanja posledic naravnih ali drugih nesreč,
- nalog, ki jih enoti nalaga pristojno ministrstvo, zakonodajalec, lokalna skupnost in gasilska organizacija na višjem nivoju (reševanje ob prometnih nesrečah, nesrečah z nevarnimi snovmi, na in iz vode, železniških nesrečah, letalskih nesrečah in nudenje prve pomoči ob nesrečah)

1.2. Strategija razvoja GEP

V sprejeti strategiji razvoja PGD Ptuj je naloga vodstva društva zagotoviti:

- ustrezno tehniko in opremo, ki jo potrebuje GEP za uspešno in učinkovito delovanje na operativnem, kurativnem in preventivnem področju
- pogoje za pridobitev ustreznih kadrov, kateri morajo biti primerno izobraženi, usposobljeni in motivirani
- organizacijo, ki bo v danem trenutku razpoložljivo tehniko, opremo in kader vodila tako, da bo skupni učinek delovanja tehnike in kadra maksimalen glede na dano situacijo.

GEP s svojo organiziranostjo, opremljenostjo in kadri zagotavlja učinkovito delovanje na:

- operativnem področju (gašenje, reševanje ljudi in imovine, reševanje ob naravnih in drugih nesrečah,...),
- vzdrževanju gasilske tehnike in opreme, predvsem na vzdrževanju gasilne opreme in opreme za zaščito dihal,
- logistične podpore gasilskih in drugih enot v primeru intervencije z vidika zagotavljanja kadrov, tehnike, opreme ter gasilnih sredstev na mesto intervencije na področju Mestne občine Ptuj, Podravske regije in širše,
- področju usposabljanja gasilcev in predstavnikov drugih institucij na področju organizacije gasilstva, uporabe tehnike in opreme, taktičnih nastopov in prenosa prakse,
- področju usposabljanja in izobraževanja občanov,
- preventivnem področju,
- področju usposabljanju članov GEP na napovedanih in nenapovedanih vajah, predavanjih, ogledih vitalnih objektov v okolju ter drugih organiziranih oblikah



Prostovoljno gasilsko društvo Ptuj

Natašina pot 1a
2250 Ptuj

☎ (02) 746 47 31

✉ info@pgd-ptuj.si

🌐 www.pgd-ptuj.si

2. VODENJE GEP

GEP vodi poveljnik PGD Ptuj. Poveljniku pomagajo pri njegovem delu namestnik poveljnika, dva podpoveljnika, strojni referent in pomočniki poveljnika na posameznem operativnem področju. Podpoveljnike in pomočnike poveljnika imenuje upravni odbor društva na predlog poveljnika. Pomočniki poveljnika so odgovorni za planiranje in izvajanje aktivnosti, nabavo in vzdrževanje opreme in tehnike ter usposabljanju gasilcev za uporabo te opreme in tehnike in sicer za pooblaščen področje dela. Navedene naloge se izvajajo v koordinaciji s poveljnikom društva in upravnim odborom.

Upravni odbor lahko imenuje pomočnike poveljnika za naslednja področja:

- praporščak
- pomočnik praporščaka
- pomočnik poveljnika za prvo pomoč
- pomočnik poveljnika za IDA
- pomočnik poveljnika za tehnično reševanje
- pomočnik poveljnika za nevarne snovi
- pomočnik poveljnika za plovila
- pomočnik poveljnika za zveze
- pomočnik poveljnika za logistiko
- pomočnik poveljnika za stike z javnostjo



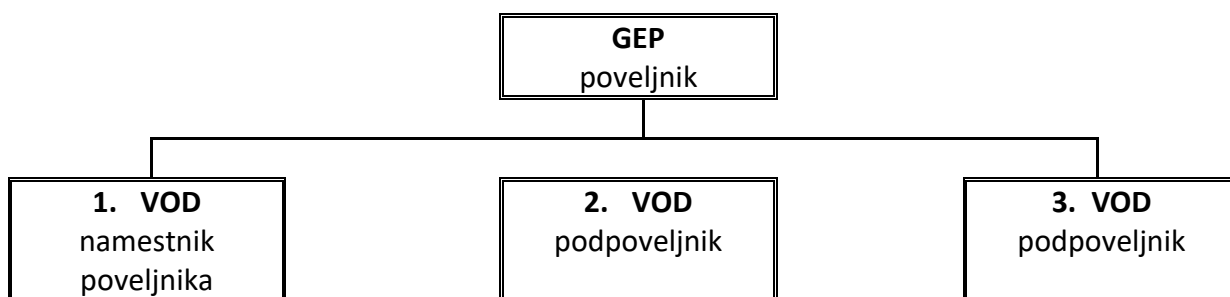
3. OPERATIVNA SHEMA GEP

Gasilsko enoto Ptuj v operativni obliki sestavljajo trije vodi. V prvi in drugi vod so razvrščeni operativni člani PGD Ptuj. V tretji vod so razvrščeni: rezervni člani, gasilci pripravniki, člani društva brez čina, veterani in zunanji sodelavci. Slednji se vključijo v GEP na osnovi potreb oz. če tako narekuje dana situacija.

Gasilski enoti Ptuj kot celota poveljuje poveljnik PGD Ptuj. Namestnik poveljnika je vodja 1. voda, podpoveljnika gasilske enote pa vodita vod 2. in vod 3.

Status gasilcev dodeljuje upravni odbor PGD Ptuj na svojih rednih sejah minimalno enkrat letno. V shemi št. 1 je grafično predstavljena sestava GEP.

SHEMA ŠT: 1: Graf sestave GEP



Sestava vodov s člani je razvidna iz Priloge št. 2.



Prostovoljno gasilsko društvo Ptuj

Natašina pot 1a
2250 Ptuj

☎ (02) 746 47 31

✉ info@pgd-ptuj.si

🌐 www.pgd-ptuj.si

4. ORGANIZACIJSKA SHEMA INTERVENCIJE GEP

Ob pojavu potrebe po interveniranju GEP se le-ta organizira glede na vzrok intervencije na naslednje operativne oddelke (skupine):

- oddelek (skupina) za gašenje
- oddelek (skupina) za tehnično reševanje
- oddelek (skupina) za reševanje ob prometnih nesrečah
- oddelek (skupina) za reševanje ob nevarnih snoveh
- oddelek (skupina) za reševanje na in iz vode
- oddelek (skupina) za prvo medicinsko pomoč
- oddelek (skupina) za varovanje in zaščito prostora
- oddelek (skupina) za logistiko
- oddelek (skupina) za rezervo
- oddelek (skupina) za delo z brezpilotnim letalnikom (UAS)

Oddelek oz. skupine se formirajo iz članov vseh treh vodov. Vrsto formiranega oddelka oz. skupine, velikost in sestava oddelka oz. skupin/e, se določi na osnovi potreb na mestu intervencije. Vodja GEP na intervenciji lahko zaradi učinkovitejšega izvajanja nalog na intervenciji dodeli status vodje posameznih oddelkov (skupin) iz vrst prisotnih gasilcev.



Prostovoljno gasilsko društvo Ptuj

Natašina pot 1a
2250 Ptuj

☎ (02) 746 47 31

✉ info@pgd-ptuj.si

🌐 www.pgd-ptuj.si

5. VODENJE INTERVENCIJE

5.1. Vodja intervencije:

Gasilsko enoto Ptuj na intervenciji vodi poveljnik društva. V njegovi odsotnosti vodi enoto namestnik poveljnika, podpoveljnik ali ob njihovi odsotnosti član z najvišjim činom. V kolikor je na intervenciji več članov z istim činom, vodi enoto član, ki je starejši. Po prihodu poveljnika, namestnika poveljnika ali podpoveljnika na mesto intervencije, mu član preda vodenje intervencije, če se ne sporazumeta drugače.

Vodja GEP je na intervenciji označen z rumenim telovnikom – Vodja intervencije. V kolikor vodja GEP ni vodja intervencije in vodi samo svojo enoto je označen z rdečim telovnikom – Vodja enote PGD Ptuj.

Za določitev vodja intervencije, kjer sodeluje več gasilskih enot se ustrezno uporablja člen veljavnega Zakona o gasilstvu z vsemi spremembami in dopolnitvami, ki določa kdo je vodja intervencije.

Naloge vodja GEP na/po intervenciji:

- Izvozi z prvim gasilskim vozilom,
- Vodi enoto na intervencijo,
- Vodi enoto-(e) na intervenciji z namenom odprave vzrokov za intervencijo,
- Razdelitev gasilcev v interventne oddelke in/ali skupine,
- Razdelitev mesta nesreče v sektorje,
- Zahteva izvoz dodatne tehnike, opreme in gasilcev iz GEP,
- Zahteva pomoč drugih GE in/ali institucij,
- Koordinira delo med gasilskim enotami, oddelki in skupinami,
- Odredi dodatne ukrepe na intervenciji, če je to potrebno (omejitev gibanja, omejitev porabe požarne vode, uporaba tehnike in opreme občanov, vstop v objekte),
- Izdaja povelje za vrnitev GEP v orodišče,
- Odredi postavitve gasilske straže, če tako narekuje situacija,
- Zagotovi potrebne informacije za zaključitev poročila o intervenciji,
- Izpolni in zaključi poročilo o intervenciji preko programa SPIN3 ali izpolni podatke sodelujoče enote v predpisanem roku petih dni

Ob prihodu operativnih vodij v gasilski organizaciji na višjem nivoju na intervencijo, je vodja GEP dolžan podati naštetim poročilo o stanju intervencije ter o opravljenih in načrtovanih aktivnostih.



Prostovoljno gasilsko društvo Ptuj

Natašina pot 1a
2250 Ptuj

☎ (02) 746 47 31

✉ info@pgd-ptuj.si

🌐 www.pgd-ptuj.si

5.2. Vodja vozila:

Vsako vozilo GEP na intervenciji ima vodjo skupine ali oddelka (vodja vozila), ki je odgovoren vodji GEP na intervenciji. Vodja vozila je poveljnik društva, namestnik poveljnika, podpoveljnik ali član z najvišjim činom. V kolikor je v vozilu več članov z istim činom, vodi vozilo član, ki je starejši.

Vodja vozila je na intervenciji označen z rdečim telovnikom – Vodja enote PGD Ptuj. To določilo velja samo kadar GEP posreduje na svojem požarnem teritoriju (območje MO Ptuj) ali kot samostojna enota pri opravljanju nalog GEŠP.

Vodja vozila praviloma ni voznik-strojnik in med vožnjo na mesto intervencije sedi spredaj desno.

Naloge vodja vozila na/po intervenciji:

- Javlja vodji GEP na intervenciji in ReCO Ptuj prihod posadke na lokacijo intervencije,
- Prezema naloge za posadko vozila,
- Odreja naloge posameznim članom posadke vozila,
- Koordinira, nadzira in vodi posadko vozila pri delu na intervenciji,
- Redno poroča nadrejenim o izvajanju aktivnosti,
- Vodi evidence o delu posadke vozila, porabi materialov in druge potrebne evidence o intervenciji



Prostovoljno gasilsko društvo Ptuj

Natašina pot 1a
2250 Ptuj

☎ (02) 746 47 31

✉ info@pgd-ptuj.si

🌐 www.pgd-ptuj.si

6. USPOSABLJANJE

Člani GEP pridobivajo znanja in veščine:

- z udeležbo v procesu izobraževanja v organizaciji gasilske organizacije na višjem nivoju
- z udeležbo v procesu izobraževanja v organizaciji drugih organizacij in institucij
- z udeležbo na vajah, ki jih organizira gasilska organizacija na višjem nivoju
- z udeležbo na vajah v organizacijah drugih gasilskih enot
- z udeležbo na prikaznih vajah v organizaciji GEP
- v obliki samoizobraževanja
- z udeležbo planiranih rednih gasilskih vaj GEP po sprejetem planu vaj, katerega potrdi upravni odbor društva. Operativni člani morajo biti prisotni na omenjenih vajah na več kot 50% vseh vaj v zadnjih šestih mesecih in v tekočem letu. Izpolnjevanje pogojev preverja poveljnik društva.



Prostovoljno gasilsko društvo Ptuj

Natašina pot 1a
2250 Ptuj

☎ (02) 746 47 31

✉ info@pgd-ptuj.si

🌐 www.pgd-ptuj.si

6.1. Pripravnik v GEP

Aktivni član društva v starosti med 16. in 18. letom in je vključen v proces osnovnega usposabljanja za gasilca. Status pripravnika dodeli upravni odbor. Pripravniku se dodeli tudi mentor. Mentor je član z najmanj činom gasilski častnik. Naloga mentorja je, da usmerja delo pripravnika na operativnem področju, mu daje informacije ter mu posreduje znanja in izkušnje na operativnem področju. Mentor je odgovoren za delo pripravnika na intervenciji. Pripravnik se lahko udeleži intervencije pod naslednjimi pogoji:

- imeti mora pisno dovoljenje staršev, da se lahko udeležuje intervencij
- oblečen je v delovno obleko (v primeru neugodnih vremenskih razmer vodja GEP na intervenciji ali vodja vozila poskrbi za ustrezno zaščito pripravnikov)
- prevoz pripravnika na intervencijo v prvem vozilu ni dovoljen

Pripravniku, ki uspešno opravi tečaj za operativnega gasilca in dopolni starost 18 let, upravni odbor dodeli status operativnega člana. Z tem pridobi pravico do zadolžitve z osebno zaščitno opremo in z pozivnikom.

Aktivni član društva, starejši od 18 let, ki nima opravljen Tečaja za pripravnika in Tečaja za operativnega gasilca ter je vključen v proces osnovnega usposabljanja za gasilca. Status pripravnika dodeli upravni odbor. Pripravniku se dodeli tudi mentor, kateri je praviloma starejši od pripravnika. Mentor je član z činom najmanj gasilski častnik. Naloga mentorja je, da usmerja delo pripravnika na operativnem področju, mu daje informacije ter mu posreduje znanja in izkušnje na operativnem področju. Mentor je odgovoren za delo pripravnika na intervenciji. Pripravnik se lahko udeleži intervencije pod naslednjimi pogoji:

- oblečen je v delovno obleko (v primeru neugodnih vremenskih razmer vodja GEP na intervenciji ali vodja vozila poskrbi za ustrezno zaščito pripravnika)
- prevoz pripravnika na intervencijo v prvem vozilu ni dovoljen

Status pripravnika se dodeli aktivnim članom društva, ki so se v društvo vključili iz druge gasilske enote ali pa so bivši člani, ki se ponovno včlanjujejo v društvo. Pripravništvo traja do pridobitve ustreznih znanj, ki so potrebna za delovanje člana na intervenciji. Čas pripravništva določi poveljnik GEP. Čas takega pripravništva lahko traja največ 6 mesecev.

Operativni gasilec z zmanjšanimi pravicami na intervenciji je operativni član, kateri se ne udeležuje planiranih rednih gasilskih vaj (>50% v zadnjih 6 mesecih in tekočem letu). Operativni gasilec, ki nima opravljenega zdravniškega pregleda, se intervencije ne sme udeležiti, saj ne izpolnjuje vseh pogojev za opravljanje nalog operativnega gasilca.



Prostovoljno gasilsko društvo Ptuj

Natašina pot 1a
2250 Ptuj

☎ (02) 746 47 31

✉ info@pgd-ptuj.si

🌐 www.pgd-ptuj.si

7. PRAVILA GEP NA INTERVENCIJI

7.1. Alarmiranje GEP

Osnovni način alarmiranja GEP je preko ReCO Ptuj, s sistemom tihega alarmiranja (Pozivnik). Če ta sistem zataji, ReCO Ptuj aktivira GEP s pomočjo gasilske sirene, ki je nameščena na gasilskem domu PGD Ptuj, z znakom za neposredno nevarnost. Člane GEP se lahko pokliče na intervencijo tudi preko kontaktov v društvenem imeniku. Za vsak dogodek na katerega je GEP aktiviran, je potrebno novo proženje pozivnikov. To velja tudi v primeru, ko intervencija že poteka. V primeru, da intervencija že poteka in je GEP obveščena o novi intervenciji, vodja GEP na intervenciji v teku najprej vzpostavi radijsko ali telefonsko zvezo z vodjem nove intervencije GEP oz. z dispečerjem GEP in se dogovorita o izvozu na novo intervencijo. Posadka in vozila iz intervencije v teku, praviloma na novo intervencijo ne izvažajo avtomatsko.

7.2. Prihod v Gasilski dom in izvoz GEP na intervencijo

Vsak član operativne enote, ki je alarmiran na intervencijo, se je pozivu dolžan odzvati, kakor hitro je to mogoče. V kolikor član odhaja na intervencijo iz delovnega mesta je dolžan spoštovati določila Zakona o gasilstvu in Pravila gasilske službe. Med svojim prihodom v gasilski dom je dolžan spoštovati vse zakone in predpise o cestnem prometu, kateri veljajo v Republiki Sloveniji. Poskrbeti mora, da s svojim prihodom v gasilski dom ne ogroža ostalih udeležencev v prometu in drugih ljudi. Svoje vozilo varno zaustavi na parkirišču pred gasilskim domom, in mu onemogoči premikanje, v nočnem času oz. ob slabši vidljivosti pa na vozilu pusti vključene pozicijske luči. PGD Ptuj ne more in ne bo odgovarjalo za nastalo škodo na prometnih sredstvih ali osebni lastnini članov PGD Ptuj. Po prihodu v gasilski dom, vodja GEP na intervenciji ali njegov pomočnik, vzpostavi telefonsko ali UKW zvezo z RECO Ptuj, po kateri si pridobi informacije o dogodku.

Vodja GEP na intervenciji je član operativne enote v skladu s tem dokumentom. Vodja GEP na intervenciji odredi s katerimi vozili bo GEP izvozil, pri tem pa mora upoštevati načelo zmernosti, operativne postopke dela za različne tipe intervencij ter standardne izvoze vozil, ki so opisani v poglavju 7.3. Vodje vozil skrbijo, da vozila ne izvozijo na intervencijo s posadko manjšo od minimalne predpisane. Če je zahtevano vozilo za intervencijo na servisu ali odsotno se uporabi naslednje najbolj podobno opremljeno vozilo ali se alarmira dodatno enoto.

7.3. Moštvo v pripravljenosti

Iz članov operativne enote, ki se odzovejo na intervencijo in niso izvozili na intervencijo, se formira moštvo v pripravljenosti, ki v garažnih prostorih ali v njihovi bližini počaka do vrnitve vseh vozil z intervencije. Moštvo v pripravljenosti lahko zapusti intervencijo samo z dovoljenjem vodje GEP na intervenciji. V primeru potrebe po dodatnem izvozu na intervencijo mora moštvo v pripravljenosti z zahtevano tehniko izvoziti v najkrajšem možnem času. Nekdo izmed čakajočih, ki je tehnično usposobljen, v komandnem prostoru prevzame funkcijo operaterja.



Prostovoljno gasilsko društvo Ptuj

Natašina pot 1a
2250 Ptuj

☎ (02) 746 47 31

✉ info@pgd-ptuj.si

🌐 www.pgd-ptuj.si

Naloge operaterja GEP:

- komunicira z vodjem GEP na intervenciji, vodjem vozil GEP ali ReCO preko radijskih zvez,
- izvaja nadzor nad potekom intervencije,
- lahko izpolnjuje poročilo SPIN,
- obvešča moštvo v pripravljenosti o potrebah dodatne tehnike in moštva,
- v primeru večje intervencije obvešča pristojne osebe institucij (MO Ptuj, OGZ Ptuj,...),
- pridobiva kontaktne in druge podatke v skladu z zahtevami vodje GEP na intervenciji,
- vključi mobilni repetitor, če tako zahteva vodja GEP na intervenciji in o tem obvešča ReCO,

Pozivni znak operaterja GEP je **»PLAMEN CENTRALA«**.

Operater GEP svoje naloge opravlja do zaključka intervencije, razen v primeru nezadostnega števila posadke moštva v pripravljenosti, ki je poklicano na intervencijo v teku ali pa je GEP hkrati aktivirana na drugo intervencijo.

Za funkcijo operaterja GEP se izvaja interno usposabljanje s strani Komisije za informatiko PGD Ptuj.



7.4. Standardni izvozi vozil po vrstnem redu za različne dogodke:

Vrsta dogodka	Vozila GEP 1. alarm	Vozila GEP 2. alarm
Prometna nesreča	1. Plamen 2 2. Plamen 6	3. Plamen 9 (v primeru udeležbe kombi-tovornega vozila)
Manjši požar (vozila, dimniški požar itd.)	1. Plamen 1 2. Plamen 4 3. Plamen 3	4. Plamen 6
Srednji požar (stanovanjska zgradba itd.)	1. Plamen 1 2. Plamen 6 3. Plamen 5 4. Plamen 3	5. Plamen 4
Večji požar (večstanovanjska zgradba, industrija itd.)	1. Plamen 1 2. Plamen 6 3. Plamen 5 4. Plamen 3 5. Plamen 4	6. Plamen 9 7. Plamen 11
Odpiranje vrat	1. Plamen 2	2. Plamen 9
Tehnično reševanje	1. Plamen 6 2. Plamen 9	3. Plamen 2
Nevarna snov	1. Plamen 1 2. Plamen 8 3. Plamen 4	4. Plamen 3 ali Plamen 6
Nesreča na vodi	1. Plamen 2 + GRČ 2 2. Plamen 6	3. Plamen 10 + GRČ2

Tabela je interne narave, in velja v GEP, zato jo je potrebno upoštevati. Ko je zaradi obsežnosti dogodka potrebno aktivirati dodatne gasilske enote je potrebno upoštevati Prilogo številka 1. Plan alarmiranja, v tem dokumentu. Obseg in zahtevnost vseh intervencij ne moremo predvidet v naprej. Zato se vodja GEP na intervenciji na dogodkih, ki izstopajo iz standardnih dogodkov po pridobljenih podatkih, lahko odloči katera vozila bodo izvozila na intervencijo, pri tem pa mora upoštevati načelo zmernosti.

Vodja GEP na intervenciji lahko glede na potrebo na intervenciji določi, da izvozijo dodatna vozila ali se uporabi katera od ostale opreme v lasti PGD Ptuj, razen opreme, ki jo imajo člani GEP osebno zadolženo in za njo osebno odgovarjajo.



Prostovoljno gasilsko društvo Ptuj

Natašina pot 1a
2250 Ptuj

☎ (02) 746 47 31

✉ info@pgd-ptuj.si

🌐 www.pgd-ptuj.si

7.5. Minimalne posadke gasilskih vozil

Gasilsko vozilo GEP lahko izvozi na intervencijo v kolikor se v vozilu nahaja minimalna predpisana posadka vozila.

- **Plamen 1-PV1: Vodja skupine, Strojnik-voznik (2-osebi)**
- **Plamen 2-HTV-1: Vodja oddelka, Strojnik-voznik, Vodja skupine, Gasilec (4-osebe)**
- **Plamen 3-AC-30/70: Vodja skupine, Strojnik-voznik, Gasilec (3-osebe)**
- **Plamen 4-GVSV: Vodja oddelka, Strojnik-voznik, Vodja skupine, Gasilec, Gasilec (5-oseb)**
- **Plamen 5-ALK 23/12: Vodja skupine, Strojnik-voznik, Gasilec (3-osebe)**
- **Plamen 6-GVC-16/25: Vodja oddelka, Strojnik-voznik, Vodja skupine, Vodja skupine, Gasilec, Gasilec (6-oseb)**
- **Plamen 8-OVVO: Vodja skupine, Strojnik-voznik, Gasilec (3-osebe)**
- **Plamen 9-TRV-2D: Vodja skupine, Strojnik-voznik, Gasilec (3-osebe)**
- **Plamen 10-GTV: Vodja skupine, Strojnik-voznik (2-osebi)**
- **Plamen 11-GVM: Vodja oddelka, Strojnik-voznik, Gasilec, Gasilec, Gasilec (5-oseb)**

Vodja vozila se po posvetu z vodjo GEP na intervenciji, lahko zaradi izrednih potreb po vozilu na intervenciji odloči, da vozilo izvozi z enim članom posadke manj kot je predpisano.

7.6. Uporaba zvez sistema ZA-RE na intervenciji

Vsako gasilsko vozilo, ki zapusti orodišče zaradi izvoza na intervencijo, mora preko kanala ZARE-12 javiti IZVOZ in PRIHOD gasilskega vozila na mesto intervencije.

Vodja vozila informacijo javi na način:

>>>112(RECO), PLAMEN 3(številka vozila), izvaža na intervencijo / na kraju intervencije.<<<

Vodja vozila počaka, da ReCO informacijo potrdi. Če se to ne zgodi, vodja ponovi postopek. Vsa komunikacija, ki poteka v smeri gasilec - vodja vozila - vodja GEP na intervenciji ali obratno, poteka po delovnem kanalu za GPO Ptuj, ZARE-38 ali drugem dodeljenem. Vodja GEP na intervenciji je dolžan spremljati kanal ZARE-12 in delovni kanal, ali pa za to pooblasti drugega gasilca.

V primeru, da je na intervencijo aktiviranih več različnih enot, je vodja intervencije dolžan spremljati in s temi enotami komunicirati na njihovem matičnem kanalu, če se ne sporazumejo drugače. Podatke o matičnem kanalu teh enot si pridobi od ReCO ali od enote ob prihodu na intervencijo.

7.7. Sporočanje vodje intervencije na ReCO

Vsak vodja intervencije mora ob izvozu GEP na intervencijo javiti na ReCO Ptuj svoje **Ime in Priimek**. Vodja intervencije informacijo javi na način:



>>>**112(RECO), Vodja intervencije Plamen je »IME PRIIMEK«**<<<

V primeru spremembe vodja GEP na intervenciji, novi vodja sporoči spremembo na ReCO.

7.8. Uporaba klicnih kod

Vodja GEP na intervenciji, lahko ob prihodu na kraj intervencije ostalim vozilom v prihodu sporoča klicne kode v skladu z naslednjo tabelo¹:

Vodja intervencije kratko informacijo javi na način:

>>>**Vozila GEP sporoča vodja, »Koda 1«**<<<

Resna prometna ali druga nesreča, požar	Koda 1
Intervencija je obvladljiva – zmerna stopnja nujnosti	Koda 2
Intervencija je pod nadzorom – enote se vrnejo v GD	Koda 3 ²

1 Presoja stanja izvrši vodja GEP na osnovi prvih vidnih informacij.

2 Se ne uporablja na območju MO Ptuj.

7.9. Vožnja vozila GEP na intervencijo in uporaba zvočnih in svetlobnih signalov

Gasilska vozila GEP lahko na intervencijo vozijo člani GEP, če izpolnjujejo pogoje po vseh veljavnih predpisih v Republiki Sloveniji ter po Zakon o varnosti v cestnem prometu. Voznik-strojnik, ki vozi vozilo GEP na intervencijo ne sme predhodno zaužiti alkohola, biti pod vplivom drugih opojnih substanc, močnih zdravil, ki prepovedujejo vožnjo, imeti mora veljavno vozniško dovoljenje v Republiki Sloveniji, za kategorijo vozil, ki jo vozi ter ne sme biti voznik začetnik. Vsakršna kršitev tega določila je huda kršitev društvene discipline.

Voznik-strojnik mora vozilo GEP, na intervencijo pripeljati varno, brez škode na svojem vozilu ali vozilu ostalih udeležencev v cestnem prometu, ter voziti tako, da z katerim koli delom svoje vožnje ne ogroža drugih udeležencev v prometu.

V kolikor vozilo na svoji poti povzroči prometno nesrečo ali je udeleženo v njej, voznik poskrbi, da si z drugim udeležencem izmenjata podatke. V kolikor je v nesreči prišlo do telesne poškodbe katerega od potnikov vozil, vozilo ne sme nadaljevati vožnje, posadka vozila GEP mora poskrbeti za poškodovane osebe, obvestiti mora vodja GEP na intervenciji, reševalce, Policijo ter poveljnika GEP. Voznik-strojnik, ki je v času nesreče vozil vozilo, mora opraviti cenitev škode na vozilu v roku 7-dni od nesreče v sodelovanju s strojnimi referentom. Vožnjo gasilskega vozila se za določen čas prepove vozniku-strojniku, ki poškodbe vozila, takoj po nastanku poškodbe ne zabeleži v knjigo okvar in ne obvesti strojnega referenta o nastali poškodbi.

Voznik-strojnik po posvetu z vodjem vozila, ob vožnji na intervencijo uporabi tiste zvočne in svetlobne signale (**modre luči, sirena**), kateri zagotavljajo vozilu zadostno vidnost, ki je potrebna za intervencijsko vožnjo. Vodja vozila, vodja GEP na intervenciji ali poveljnik GEP, lahko odredi



katere zvočne in svetlobne signale, naj vozilo uporablja ob vožnji na intervencijo. Voznik-strojnik je v tem primeru dolžan voziti na tak način in s takšno hitrostjo, da je vozilo v prometu vidno in varno.

Gasilsko vozilo GEP, mora biti na kraju intervencije označeno z modrimi utripajočimi lučmi. V pogojih zmanjšanje vidljivosti mora imeti vklopljene tudi vse štiri smerne utripalke. Zavarovano mora biti z vsemi ostalimi potrebnimi sredstvi, ki bi ostalim udeležencem v cestnem prometu onemogočila nalet v vozilo.

7.10. Vrnitev GEP z intervencije

Po vrnitvi z intervencije mora posadka posameznega vozila le to pripraviti za ponovno intervencijo. Pri delu jim pomagajo člani, kateri se intervencije niso udeležili na terenu, v času intervencije pa so prišli v gasilski dom (moštvo v pripravnosti).

Priprava vozila za ponovno intervencijo obsega:

- napolnitev vozila s porabljenimi gasilnimi sredstvi in drugim potrošnim materialom,
- čiščenje notranjosti in zunanosti vozila,
- zamenjava poškodovane in dopolnitev manjkajoče opreme v vozilu,
- ustrezno garažiranje vozila

Za pripravo vozila in izpolnitev potrebnih evidenc za vozilo, je odgovoren vodja GEP na intervenciji. Vodja GEP na intervenciji je odgovoren, da se vsi člani registrirajo na sistemu za beleženje števila intervencij v garaži.

Ekipa v pripravnosti lahko zapusti gasilski dom, ko se konča intervencija ali po odobritvi vodje GEP na intervenciji. Konec intervencije je, ko so vsa vozila napolnjena z gasilnimi sredstvi, ustrezno garažirana, ustrezno očiščena in izpolnjena vsa potrebna in predpisana evidenca.

Vsem operativnim članom Prostovoljnega gasilskega društva Ptuj, se evidentira prisotnost na intervencijah za pridobitev društvenega odlikovanja za doseženo število intervencij. Intervencije se ne evidentirajo operativnim članom, ki zapustijo moštvo v pripravljenosti brez dovoljenja vodje GEP na intervenciji oz. vodje GE Ptuj. Članom z nazivom pripravnik po tem dokumentu, pa se intervencije samo evidentirajo in se ne štejejo.



8. POROČANJE O INTERVENCIJI IN ANALIZA

8.1. Poročanje o intervenciji

Od vodja GEP na intervenciji se pričakuje, da bo **po prihodu enote na kraj dogodka** pristojni ReCO seznanil zlasti z:

- vrsto, obsegom in posledicami nesreče,
- s podatki o mrtvih, poškodovanih ali pogrešanih osebah in živalih,
- o morebitnih potrebni pomoči dodatnih sil za zaščito in reševanje oziroma drugih organov in služb ter
- izvajanju morebitnih zaščitnih ukrepov.

Med samo intervencijo pa mora vodja intervencije pristojnemu ReCO poročati:

- v rednih časovnih presledkih vsaj na vsake 4 ure prvih 24 ur,
- na zahtevo ReCO, če le-ta potrebuje dodatne podatke,
- brez odlašanja, če se na kraju dogodka bistveno spremenijo razmere,
- na zahtevo pristojnega poveljnika CZ, če je to potrebno za usmerjanje in vodenje zaščite in reševanje ter
- po končani intervenciji, ko mora vodja intervencije izpolniti tudi poročilo v SPIN.

8.2. Analiza intervencije

Analizo intervencije izvede vodja GEP na intervenciji na kraju intervencije, če razmere zagotavljajo zadostno zasebnost. V primeru, da to ni mogoče se izvede analiza intervencije v prostorih gasilskega doma takoj po intervenciji.

V primeru, ko je potrebno pripraviti analizo za strokovno javnost ali vodje gasilskih organizacij, se ta pripravi kot računalniška predstavitev. Pri pripravi analize vodi pomaga poveljnik GEP ali njegov namestnik. O izvedbi analize se izdela zapisnik.

9. VELJAVNOST INTERNEGA AKTA

Interni akt Organiziranost gasilske enote Prostovoljnega gasilskega društva Ptuj prične veljati z dnem sprejetja na upravnem odboru in velja do dneva sprejetja naslednjih sprememb na upravnem odboru.

Datum sprejetja: 23. 11. 2021

Predsednik PGD Ptuj
Edvard Pušnik



Prostovoljno gasilsko društvo Ptuj

Natašina pot 1a
2250 Ptuj

(02) 746 47 31

info@pgd-ptuj.si

www.pgd-ptuj.si

PRILOGA ŠT.1: Plan alarmiranja za okoliš GE Ptuj

I. POŽAR

LOKACIJA POŽARA	1. ALARM		2. ALARM	3. ALARM
<p>Večji industrijski objekti:</p> <ul style="list-style-type: none">- podjetja,- trgovski centri,- skladiščni objekti, <p>Velja tudi za:</p> <ul style="list-style-type: none">- Ptujski grad- Cerkve <p>Stanovanjski objekti (< 3 stanovanja):</p> <ul style="list-style-type: none">- manjši objekti za opravljanje dejavnosti,- stanovanjski objekti,- vikendi,- zidanice, <p>Večstanovanjski objekti:</p> <ul style="list-style-type: none">- večstanovanjske zgradbe,- bloki,- dijaški - študentski domovi,- hoteli. <p>Velja tudi za:</p> <ul style="list-style-type: none">-Splošna bolnišnica Jožeta Potrča Ptuj-Dom upokojencev Ptuj-vrtci-osnovne šole-srednje šole-muzeji-kino, gledališče-knjižnica-zavod Sonček in Sožitje <p>Požar v naravi, vozilih, zabožnikih in dimniški požari</p>	<p>OBSSEG</p> <p>OBSSEG</p> <p>OBSSEG</p> <p>GE Ptuj</p> <p>MANJŠI</p>	<p>OBSSEG</p> <p>OBSSEG</p> <p>OBSSEG</p> <p>GE Ptuj GE Grajena GE Podvinci</p> <p>VEČJI</p>	<p>GE Spuhlja GE Turnišče GE Kicar + obvesti poveljnika OP Ptuj</p>	<p>Vse preostale enote GPO Ptuj + obvesti poveljnika OGZ Ptuj</p>



Prostovoljno gasilsko društvo Ptuj

Natašina pot 1a
2250 Ptuj

☎ (02) 746 47 31

✉ info@pgd-ptuj.si

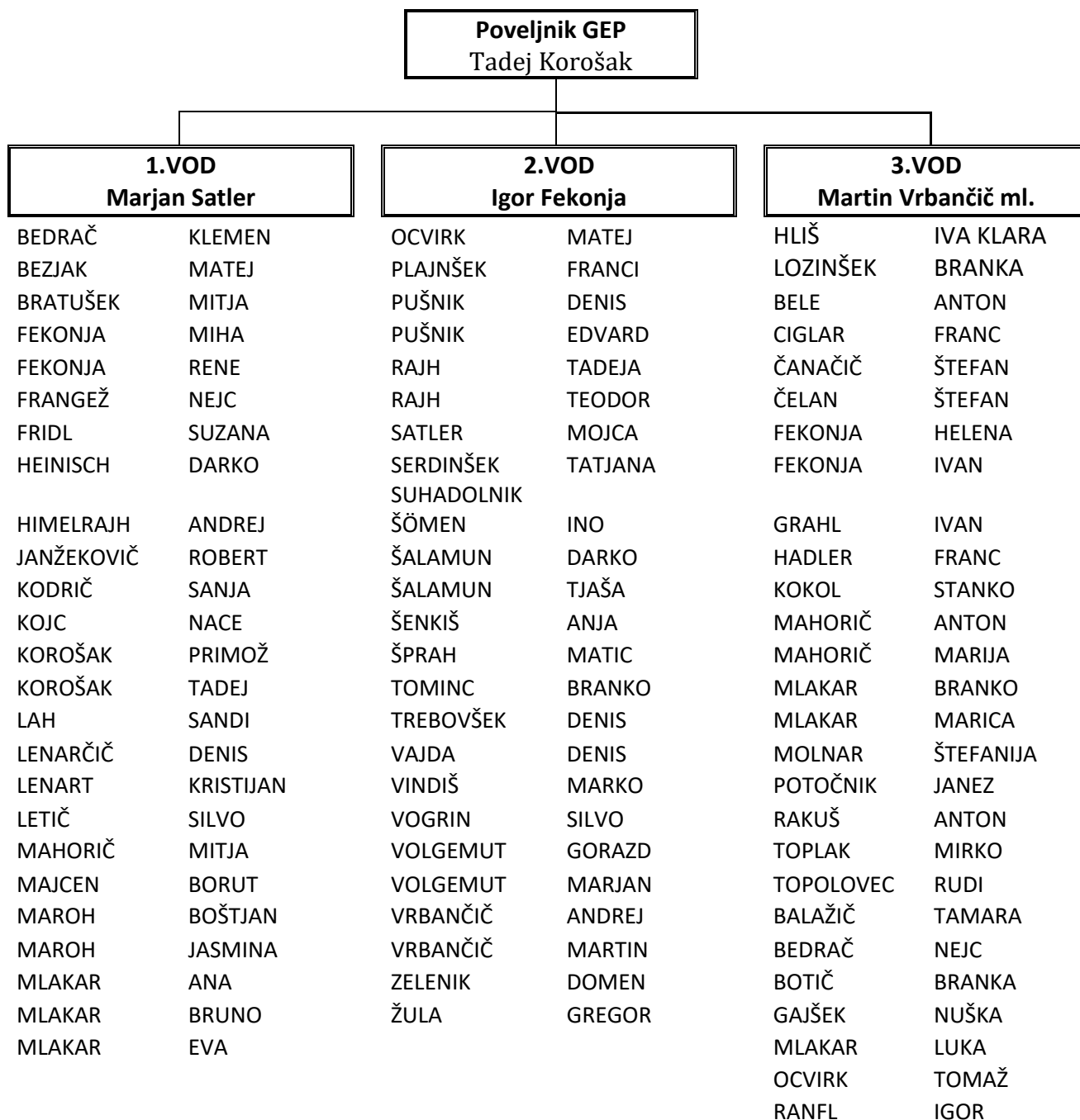
🌐 www.pgd-ptuj.si

II. OSTALE INTERVENCIJE

VRSTA NESREČE	1. ALARM	2. ALARM	3. ALARM
Prometna nesreča	GE Ptuj	Obseg določi vodja GEP na intervenciji	Obseg določi vodja GEP na intervenciji
Nevarne snovi	GE Ptuj	Obseg določi vodja GEP na intervenciji	Obseg določi vodja GEP na intervenciji
Druga tehnična pomoč	GE Ptuj	GE Grajena GE Podvinci	Obseg določi vodja GEP na intervenciji
Reševanje na in iz vode – območje Ptuj	GE Ptuj	Potapljaška enota Ptuj	GB Maribor
Reševanje na in iz vode – območje Ormož	GE Ptuj	Potapljaška enota Ptuj GE Ormož	GB Maribor



PRILOGA ŠT. 2: Sestava GEP





Prostovoljno gasilsko društvo Ptuj

Natašina pot 1a
2250 Ptuj

☎ (02) 746 47 31

✉ info@pgd-ptuj.si

🌐 www.pgd-ptuj.si

PRILOGA ŠT. 3: OPERATIVNI POSTOPKI IN KLJUČNE INFORMACIJE ZA UPRAVLJANJE Z DRONOM

Priloga št. 3: **OPERATIVNI POSTOPKI IN KLJUČNE INFORMACIJE ZA UPRAVLJANJE Z DRONOM**, se uporablja kot samostojni dokument, njena vsebina pa je v celoti del dokumenta **ORGANIZIRANOST GASILSKE ENOTE PROSTOVOLJNEGA GASILSKEGA DRUŠTVA PTUJ** in se kot taka sprejema in spreminja skupaj s tem dokumentom.

Predmetna priloga je na voljo za ogled in prenos na spletni strani PGD Ptuj v zavihku Člani > Dokumenti, kot tudi v vsakokratnem tiskanem izvodu dokumenta ORGANIZIRANOST GASILSKE ENOTE PROSTOVOLJNEGA GASILSKEGA DRUŠTVA PTUJ.